

## Kurzanleitung zur Inbetriebnahme von GPS Geräten.

Der Laptimer macht nach einem Standortwechsel einen Kaltstart.

Bitte gewährleisten Sie dazu, dass der Laptimer freie Sicht zum Himmel hat, damit dieser seine GPS Koordinaten bestimmen kann. Nach ca. 5 min werden 8-11 Satelliten angezeigt. Lassen Sie den Laptimer eingeschaltet, bis er sich automatisch abschaltet.

Beim erneuten einschalten, an einem gleichen Standort, macht der Laptimer nun einen sogenannten Warmstart, dieser ist deutlich kürzer, jedoch sollte auch dieser unter freiem Himmel und im Stillstand erfolgen, damit das Gerät seine Position bestmöglich bestimmen kann, was gerade für die Qualität Linienaufzeichnung wichtig ist.

Bedenken Sie bitte, dass in der Box durch die Abdeckung, kein, oder nur eingeschränkter Satellitenempfang besteht, lediglich durch das geöffnete Tor einige wenige Satelliten „sichtbar“ sind. Daher ist es sinnvoll, dass Einschalten des GPS Gerätes mit in den Anfang ihre Startprozedur (Laptimer „ON“, Helm auf, Motor warmlaufen lassen, Reifenwärmer abnehmen.....) aufzunehmen.

### **1. GPS Koordinaten aus der Bordbibliothek laden**

Im Laptimer sind von uns bereits 16 übliche Tracks hinterlegt worden. (diese können auch wieder überschrieben werden). Nach einem Standortwechsel erkennt der Laptimer in der Regel beim Kaltstart die hinterlegte Strecke und bietet diese zur Verwendung an. ACHTUNG! Mit dem Erkennen der Strecke ist der Kaltstart noch nicht abgeschlossen. Lassen sie das Gerät nach einem Standortwechsel eingeschaltet, bis es sich von selbst abschaltet. Sollte keine Strecke angeboten werden, wählen sie diese gegeben Falls über das Menü „GPS“, „load Trackkoord“ aus. Oder verfahren wie in den folgenden Punkten beschrieben.

### **2. SFAD-2 Modus zur automatischen Zielliniensuche.**

Im Menü „GPS“ befindet sich der Unterpunkt „SFAD-2“ oder „Finish Linie detect“.

Diesen Punkt auswählen und die Abfrage in der Boxengasse bestätigen. Alternativ gelangen Sie beim Stealth durch ein zwei Sekunden langes drücken der „Pfeil nach oben“ Taste in den „SAFD-2 Modus“ Der Laptimer sucht sich nun bei der Fahrt nach der zweiten Runde, anhand der max. Geschwindigkeit und Länge der Gerade eine eigene Ziellinie und in der dritten Runde die Zwischenzeiten.

Die Zeitnahme beginnt in der 4. Runde automatisch. Wenn die Koordinaten gespeichert werden, muss dieser Vorgang nach einem Standortwechsel nicht mehr wiederholt werden.

### **3. GPS Koordinaten mit Hand setzen**

Gehen sie in das Menü „GPS“ und wählen „learn Position“

Bestätigen sie die Abfrage.

Es erscheint „INTERMED. 1“

Fahren sie nun auf die Strecke und drücken an der Stelle, wo die erste Zwischenzeit gesetzt werden soll die „ENTER“ Taste.

Es erscheint darauf „INTERMED. 2“ >>> „ENTER“

Es erscheint darauf „INTERMED. 3“ >>> „ENTER“

Es erscheint darauf „FINISH LINE“

### **Das benutzt des Laptimer unter nassen Bedingungen**

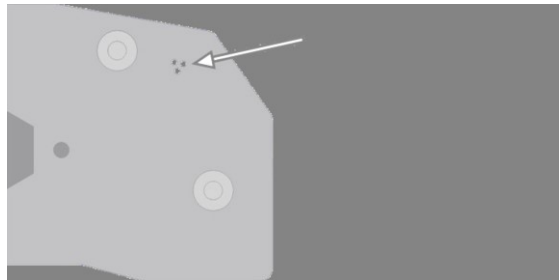
Der Laptimer ist gegen Spritzwasser geschützt, auch ein Abstellen unter nassen Bedingungen wie Regen ist ohne weiteres möglich und schadet dem Gerät nicht.

Sollten Sie das Gerät jedoch direkter Feuchtigkeit oder Nässe aussetzen, wie dies bei Regenfahrten, oder einer Wäsche der Fall ist, empfehlen wir geeignete Möglichkeiten zu nutzen, den Laptimer vor eindringender Nässe und / oder aufsteigendem Wasserdampf wie dieser insbesondere nach einer Regenfahrt durch den heißen Motor und abtropfendes Wasser auftritt, zu schützen.

Um ein Beschlagen des Displays zu verhindern und ein Belüften des Laptimer zu ermöglichen, wurden an der Rückseite des Gerätes drei kleine Bohrungen angebracht. Auf der Innenseite der Bohrungen ist eine diffusionsoffene Folie angebracht die das Gerät ähnliche einer Membran gegen Wasser abdichtet, jedoch ermöglicht das Feuchtigkeit von innen nach außen abgegeben werden kann.

Die Bohrungen dürfen auf keinen Fall überklebt werden und auch nicht durchstochen werden.

Bitte treffen Sie bei Regenfahrten rechtzeitig geeignete Möglichkeiten um Ihr Gerät vor Nässe zu schützen. Wasserschäden unterliegen nicht der Garantie.



**Diese Kurzanleitung ist kein Ersatz für die Anleitung!**

**Nehmen sie sich die Zeit die originale Anleitung zu lesen, damit sie den vollen Umfang des Gerätes nutzen können.**

Starlane Germany  
D-14947 Nuthe Urstromtal  
Marienstr. 6  
Tel.: (+49) 3371 401440